

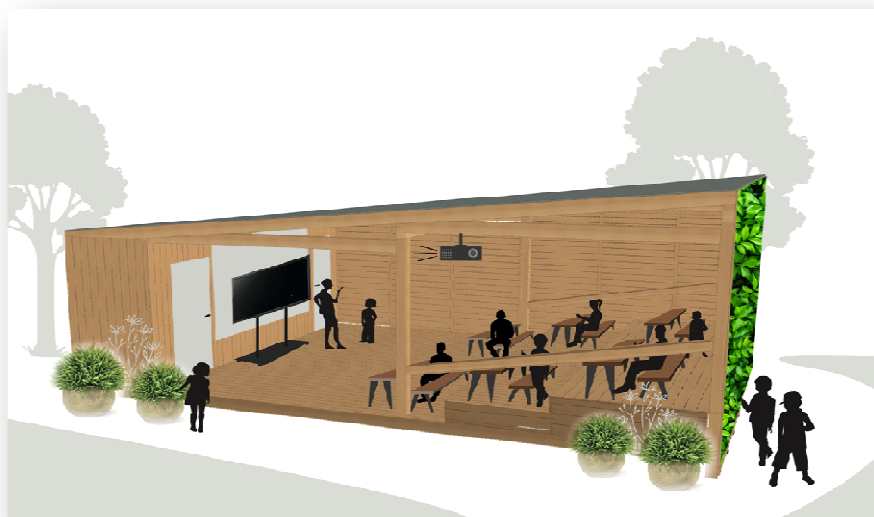
**Projektová dokumentace
pro
ohlášení stavby**

Stavba :

**Venkovní digitální učebna
Hodonín**

kú Hodonín

parc. č. 2059/19



Stavebník :

**Město Hodonín (IČO 00284891)
Národní třída 373/25, 69501 Hodonín**

Zodpovědný projektant:

**Ing. Matyáš Luděk, Lovčičky 183, 683 54 Otnice
IČO : 18822240**

Datum:

duben 2022

Název akce : **VENKOVNÍ DIGITÁLNÍ UČEBNA**
Místo: **Hodonín parc.č. 2059/19**
Investor : **Město Hodonín,**
Masarykovo nám.53/1, 69501 Hodonín
Zodp.projektant: **Ing. Matyáš Luděk,**
Lovčičky 183, 683 54 Otnice

A. PRŮVODNÍ ZPRÁVA

dle vyhlášky č.405/2017 Sb.

Zodp.projektant : **Ing. Matyáš Luděk**

Datum : **duben 2022**

A.1 Identifikační údaje

A. 1.1. Údaje o stavbě

Název stavby: **VENKOVNÍ DIGITÁLNÍ UČEBNA HODONÍN**
Místo stavby: **areál ZŠ Hodonín, U Červených domků 40, Hodonín**
Parcela č.: **2059/19 – ostatní plocha - zeleň o výměře 13933 m2**
Okres: **Hodonín**
Předmět dokumentace: **zjednodušený projekt učebny**

A. 1.2. Údaje o vlastníkovi

Žadatel: **Město Hodonín (IČO 00284891)**
Národní třída 373/25, 69501 Hodonín
zastoupený : **MORAM CZ, s.r.o.**
U Elektrárny 4171/4G, 69501 Hodonín

A. 1.3 Údaje o zpracovateli dokumentace

Zodp. projektant: **Ing. Matyáš Luděk, Lovčičky 183, 683 54 Otnice**
projektová a inženýrská činnost
IČO: 18822240
E-mail: mating@seznam.cz
Č. autorizace 1004013

A.2. Členění stavby na objekty a technická a technologická zařízení

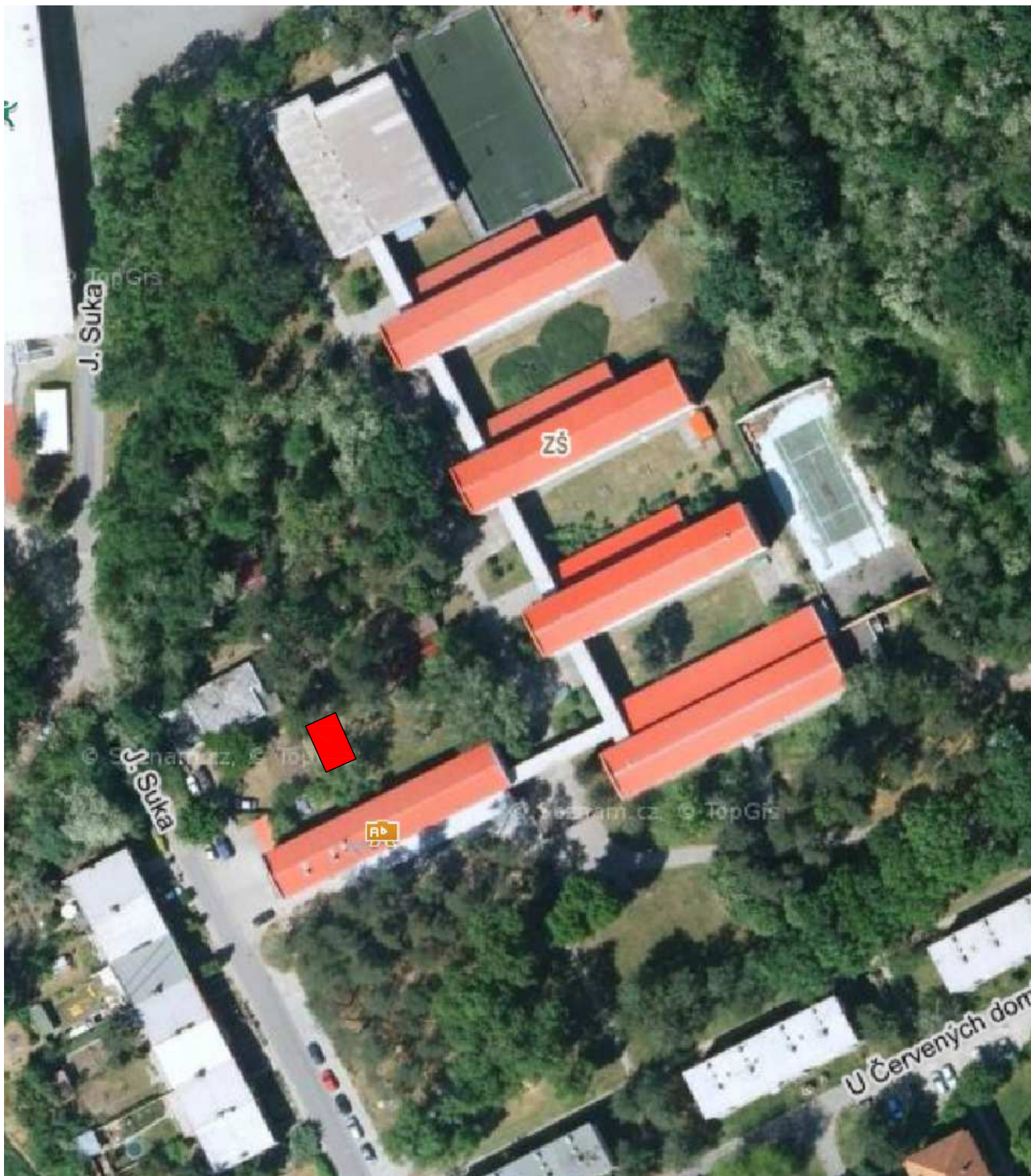
Stavba bude členěna na dva objekty: SO 01 Venkovní digitální učebna
SO 02 Přípojka NN

A.2. Seznam vstupních podkladů

- vyhláška č. 268/2009 Sb. v platném znění
- vyhláška č. 78/2013 Sb. v platném znění
- obhlídka a doměření budoucího staveniště
- návrh učebny od fy MORAM CZ Hodonín
- technické podklady stolařské firmy TOJO s.r.o.
- mapové podklady

V Lovčičkách duben 2022


Ing. Matyáš Luděk

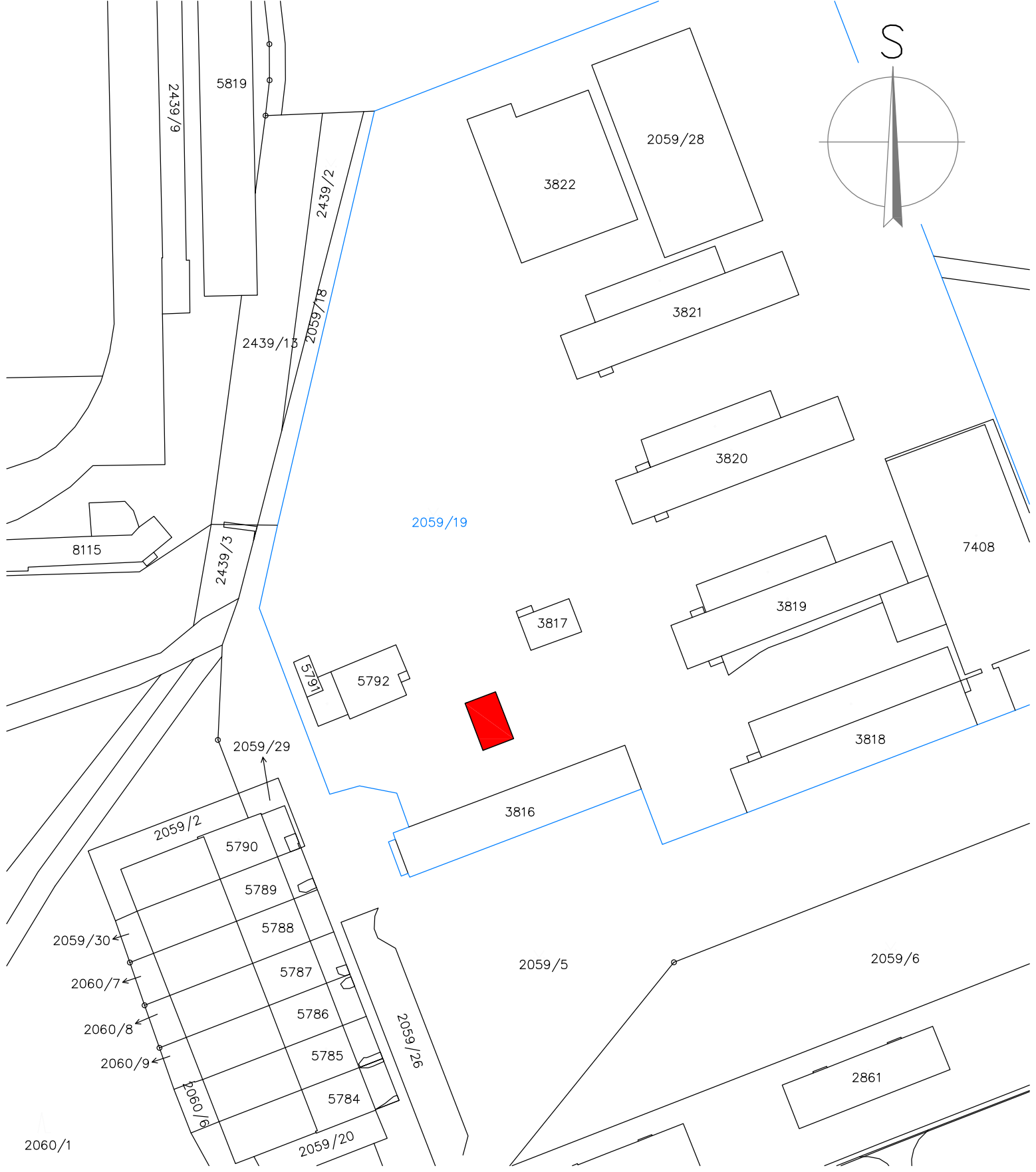


LEGENDA:







ŘEŠENÝ OBJEKT VENKOVNÍ UČEBNY

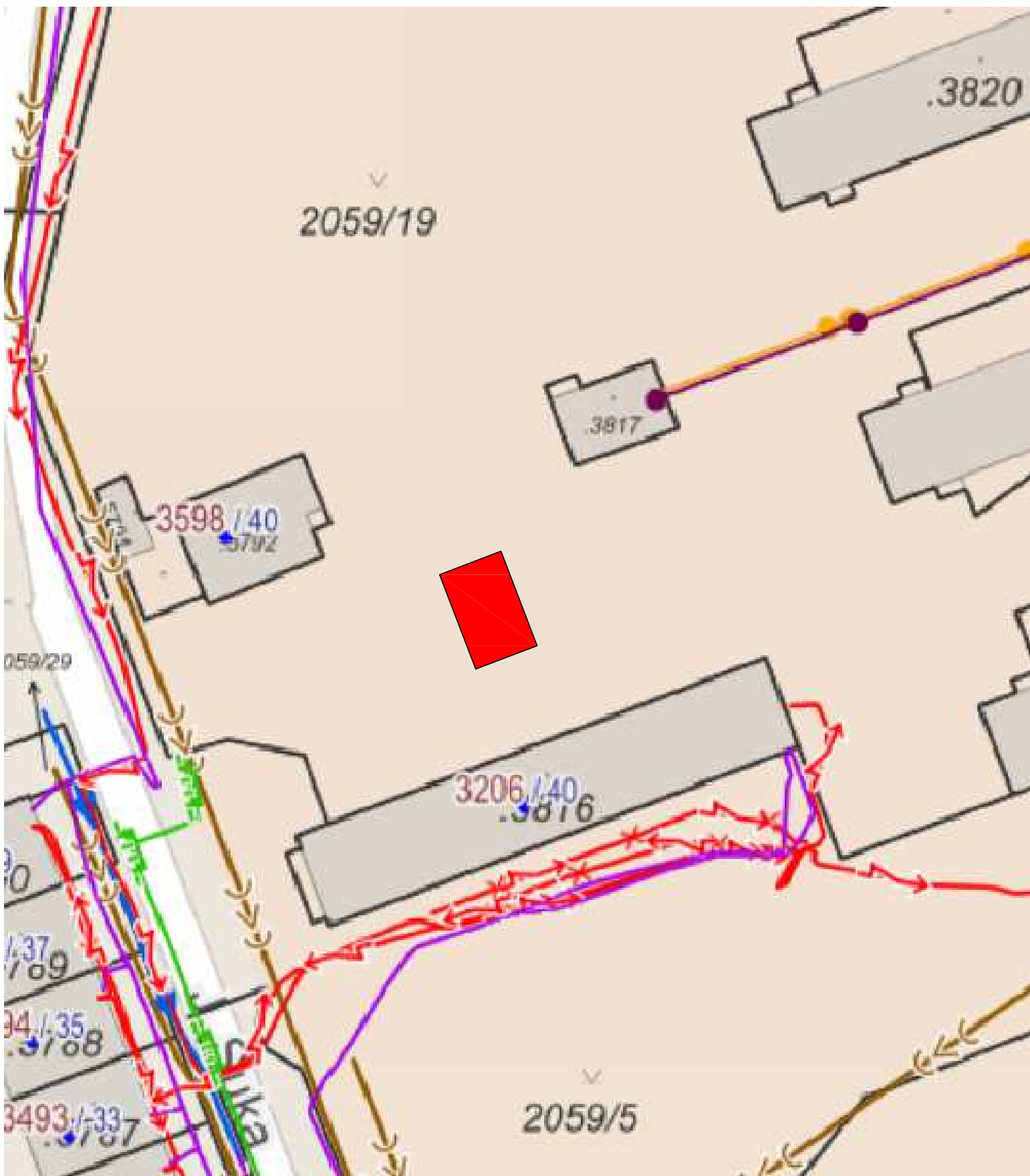
Obsah výkresu:		 Ing. MATYÁŠ LUDĚK projektová a značková kancelář Lovčičky 183, 683 54 Otřice mobil : 602 570 810 e-mail : mating@seznam.cz
Zodp. projektant:	Ing. LUDĚK MATYÁŠ	
Kreslil:	Ing. LUDĚK MATYÁŠ	
Stavba:		Měřítka: ortofoto
Venkovní digitální učebna Hodonín		Datum: 04/2022
Místo stavby:	ká HODONÍN parc.č. 2059/19	Formát: A4
Stupeň dokumentace:	PROJEKT PRO OHláŠENÍ STAVBY	Č. zakázky:
Investor:	Město Hodonín (IČO 00284891) Národní třída 373/25, 69501 Hodonín	Číslo výkresu: C1



LEGENDA:

-  ŘEŠENÝ OBJEKT VENKOVNÍ UČEBNY
-  ZÁJMOVÁ PARCELA
-  OKOLNÍ OBJEKTY


Obsah výkresu:		Situace - katastr nemovitostí			Ing. MATYÁŠ LUDEK projektová a znalecká kancelář Lovčičky 183, 683 54 Otřice mobil : 602 570 810 e-mail : mating@seznam.cz
Zodp. projektant:		Ing. LUDĚK MATYÁŠ			
Kreslil:		Ing. LUDĚK MATYÁŠ			
Stavba:					Měřítko: 1 : 1000
Venkovní digitální učebna Hodonín					Datum: 04/2022
					Formát: A4
Místo stavby: kú HODONÍN parc.č. 2059/19					Č. zakázky:
Stupeň dokumentace: PROJEKT PRO OHLAŠENÍ STAVBY					Číslo výkresu: C2
Investor: Město Hodonín (IČO 00284891) Národní třída 373/25, 69501 Hodonín					

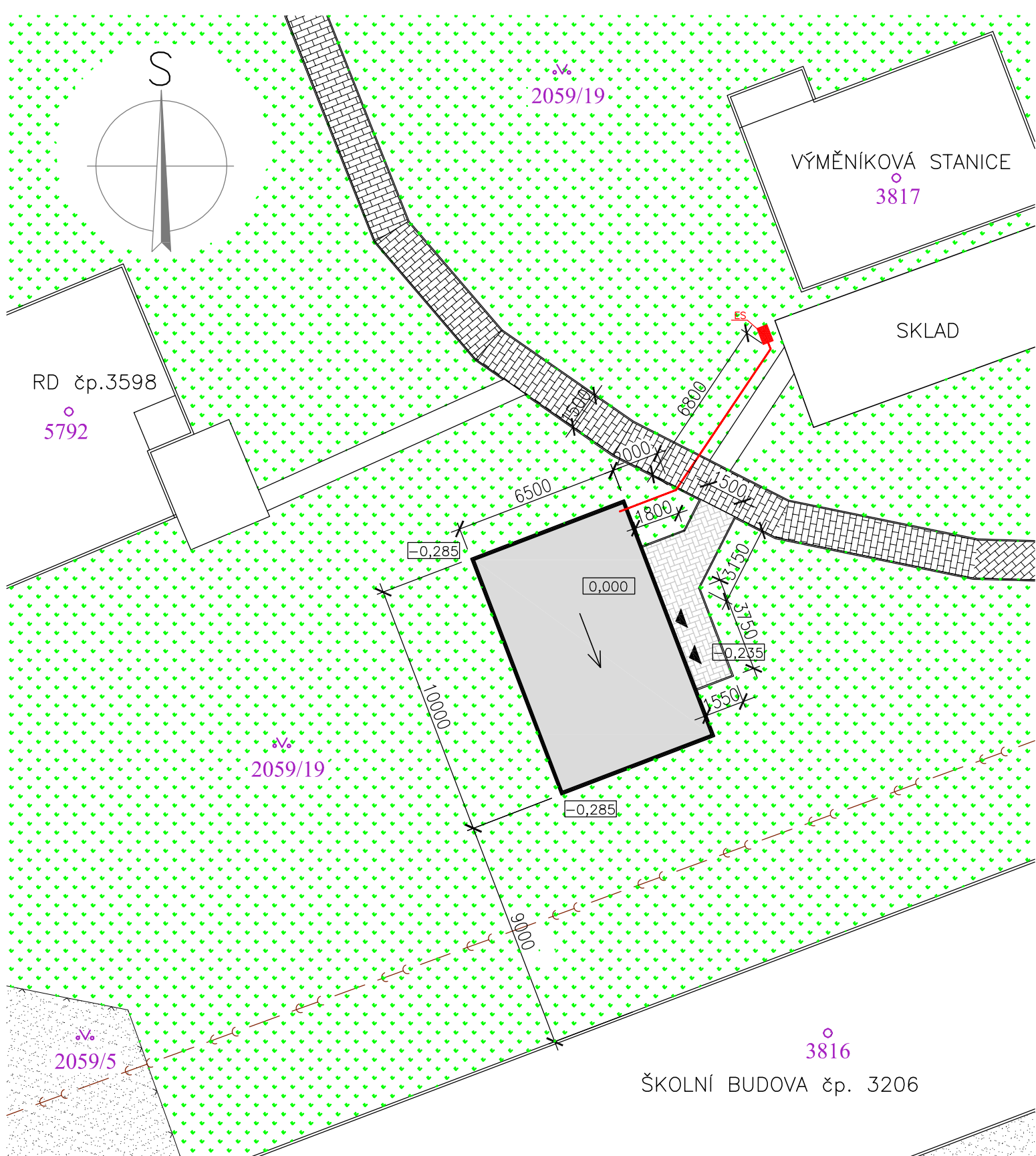


LEGENDA:




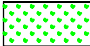






ŘEŠENÝ OBJEKT VENKOVNÍ UČEBNY

Obsah výkresu:			Ing. MATYÁŠ LUDEK projektová a značková kancelář Lovčičky 183, 683 54 Otlice mobil : 602 570 810 e-mail : mating@seznam.cz
Situace - veřejné sítě			
Zodp. projektant:	Ing. LUDEK MATYAS		
Kreslil:	Ing. LUDEK MATYAS		
Stavba:		Měřítko:	1 : 500
Venkovní digitální učebna Hodonín		Datum:	04/2022
Místo stavby:	kú HODONÍN parc.č. 2059/19	Formát:	A4
Stupeň dokumentace:	PROJEKT PRO OHLAŠENÍ STAVBY	Č. zakázky:	
Investor:	Město Hodonín (IČO 00284891) Národní třída 373/25, 69501 Hodonín	Číslo výkresu:	C3



LEGENDA ZNAČEK

-  ŘEŠENÝ OBJEKT UČEBNY
-  OKOLNÍ OBJEKTY
-  CHODNÍK – BETONOVÁ ZÁMKOVÁ DLAŽBA
-  ZATRAVNĚNÁ PLOCHA
-  ELEKTROMĚRNÁ SKŘÍŇ
-  PŘÍVOD NN
-  STÁVAJÍCÍ SPLAŠKOVÁ KANALIZACE

Obsah výkresu:		S I T U A C E			Ing. MATYÁŠ LUDEK projektová a značková kancelář Lovčičky 183, 683 54 Otřice mobil : 602 570 810 e-mail : mating@seznam.cz	
Zodp. projektant:	Ing. LUDĚK MATYÁŠ					
Kreslil:	Ing. LUDĚK MATYÁŠ					
Stavba:					Měřítko:	1 : 200
Venkovní digitální učebna Hodonín					Datum:	04/2022
Místo stavby:	kú HODONÍN parc.č. 2059/19				Formát:	A4
Stupeň dokumentace:	PROJEKT PRO OHLÁŠENÍ STAVBY				Č. zakázky:	
Investor:	Město Hodonín (IČO 00284891) Národní třída 373/25, 69501 Hodonín				Číslo výkresu:	C4

Název akce : **VENKOVNÍ DIGITÁLNÍ UČEBNA**
Místo: **Hodonín parc.č. 2059/19**
Investor : **Město Hodonín,**
Masarykovo nám.53/1, 69501 Hodonín
Zodp.projektant: **Ing. Matyáš Luděk,**
Lovčičky 183, 683 54 Otnice

B. SOUHRNNÁ TECHNICKÁ ZPRÁVA

dle vyhlášky č.405/2017 Sb.

Zodp.projektant : **Ing. Matyáš Luděk**

Datum : **duben 2022**

B.1. Popis území stavby

a) *charakteristika území a stavebního pozemku, zastavěné území a nezastavěné území, soulad navrhované stavby s charakterem území, dosavadní využití a zastavěnost území,*

Objekt - venkovní digitální učebna bude umístěn na pozemku parcelní číslo 2059/19 - ostatní plocha - zeleň, která je v uzavřeném areálu Základní školy Hodonín, U Červených domků 40.

Venkovní učebna bude jednoduché dřevěné konstrukce rozměrů 10,0 x 6,50 m s pultovou střechou. Učebna bude obsahovat kabinet, sklad a vlastní prostor pro výuku. Boční stěny budou posuvné a tak lze snadno učebnu přizpůsobit pro různá využití i při různém počasí. Učebna bude vybavena digitálním zařízením - interaktivní tabulí, dataprojektorem, reproduktory WIFI připojením a pod. Navržená digitální učebna rozšíří učební prostory školy a především poslouží žákům jako změna prostředí pro výuku zejména v letních měsících.

Učebna bude napojena na rozvody NN v areálu školy

Navržený objekt je mimo záplavové území obce.

b) *údaje o souladu u s územním rozhodnutím nebo regulačním plánem nebo veřejnoprávní smlouvou územní rozhodnutí nahrazující anebo územním souhlasem,*

Jedná se o umístění objektu v areálu školy - budovy občanské vybavenosti v okraji města Hodonín v ploše OV - plochy občanského vybavení. Záměr je v souladu s územním plánem města Hodonín.

c) *údaje o souladu s územně plánovací dokumentací, v případě stavebních úprav podmiňujících změnu v užívání stavby,*

Záměr je v souladu s územně plánovací dokumentací a obecnými požadavky na stavby.

d) *informace o vydaných rozhodnutích o povolení výjimky z obecných požadavků na využívání území,*

Bez výjimek, záměr splňuje obecné požadavky na využívání území

e) *informace o tom, zda a v jakých částech dokumentace jsou zohledněny podmínky závazných stanovisek dotčených orgánů,*

Podmínky dotčených orgánů budou splněny a zapracovány. PD bude zpracována v souladu s těmito podmínkami.

f) *výčet a závěry provedených průzkumů a rozborů (geologický průzkum, hydrogeologický průzkum, stavebně historický průzkum apod.),*

Nebyly provedeny - byla provedena obhlídka budoucího staveniště v areálu ZŠ.

g) *ochrana území podle jiných právních předpisů¹⁾ - památková rezervace, památková zóna, zvláště chráněné území, lokality soustavy Natura 2000, záplavové území, poddolované území, stávající ochranná a bezpečnostní pásma apod.,*

Pozemek - ostatní plocha - zeleň je bez ochrany území, na pozemku nejsou ochranná nebo bezpečnostní pásma.

h) *poloha vzhledem k záplavovému území, poddolovanému území apod.,*

Pozemek není v záplavovém území města. Budoucí stavba se nenachází na poddolovaném území.

i) *vliv stavby na okolní stavby a pozemky, ochrana okolí, vliv stavby na odtokové poměry v území,*

Jedná se o jednoduchou dřevostavbu v areálu školy, která nebude mít vliv na okolní budovy. Stavby s pultovou střechou neovlivní odtokové poměry v areálu školy.

j) *požadavky na asanace, demolice, kácení dřevin,*

Venkovní učebna bude na volné ploše mimo novou výsadbu okrasných dřevin.

k) *požadavky na maximální dočasné a trvalé zábory zemědělského půdního fondu nebo pozemků určených k plnění funkce lesa,*

Neřešeno - stávající ostatní plocha.

l) *územně technické podmínky - zejména možnost napojení na stávající dopravní a technickou infrastrukturu, možnost bezbariérového přístupu k navrhované stavbě,*

Objekt venkovní učebny bude napojen pouze na rozvody NN v areálu, přípojka bude cca 10,00 m. K budoucímu objektu bude příchod po novém chodníku ze zámkové dlažby.

m) *věcné a časové vazby stavby, podmiňující, vyvolané, související investice,*

Stavba učebny nebude členěna na jednotlivé etapy. Předpokládaná doba realizace bude cca 1 měsíc, předpokládaný termín zahájení 06/2022.

n) *seznam pozemků podle katastru nemovitostí, na kterých se stavba umísťuje a provádí*

parc.č. 2059/19 – ostatní plocha - zeleň o výměře 13933 m²

vlastník : Město Hodonín (IČO 00284891) Národní třída 373/25, 69501 Hodonín

o) *seznam pozemků podle katastru nemovitostí, na kterých vznikne ochranné nebo bezpečnostní pásmo.*

Nevznikne bezpečnostní a ochranné pásmo.

B.2. Celkový popis stavby

B.2.1 Základní charakteristika stavby a jejího užívání

a) *nová stavba nebo změna dokončené stavby; u změny stavby údaje o jejich současném stavu, závěry stavebně technického, případně stavebně historického průzkumu a výsledky statického posouzení nosných konstrukcí,*

Venkovní digitální učebna bude jednoduché dřevěné konstrukce rozměrů 10,0 x 6,50 m s pultovou střechou.

Učebna bude obsahovat kabinet, sklad a vlastní prostor pro výuku. Jedná se o jednoduchý objekt, který bude montovaný z dřevěných prvků - základacích trámů, sloupů, vaznic a kroků.

Objekt bude osazen na betonových základech z prvků ztraceného bednění o tl. 30 cm rozměrů 10,00x 6,50 m do nezámrazné hloubky. Vnitřní část základů bude vyplněna šterkem frakce 4-8 mm nebo oblázky. Násyp bude řádně zhutněn. Ve výkopu základů bude osazen zemní pásek.

Základací trámy spodního rámu rozměrů 140/140 mm budou ukotveny do základového pasu pomocí ocelové hmoždiny a úhelníku. Sloupky budou dřevěné - hranoly rozměrů 140/140 mm osazené na základací trámy. Vaznice budou rozměrů 220/140 mm, na které budou uloženy krokve 140/60 mm. Zasřešení bude provedeno fólií např. FATRAFOL, která bude uložena na dřevěné palubky nebo OSB desky. Střecha bude oplechována pozinkovaným barevným plechem. Voda bude svedena do okapů a svodu do vsaku nebo na terén. Podlaha učebny bude z terasových palubek, které budou uloženy na rošt z hranolů rozměrů 140/60 mm.

Posuvná podia budou ze tří samostatných částí a budou provedena z hranolů 60/60 mm s obložením dřevěnými palubkami. Opláštění učebny bude dřevěnými palubkami. Boční stěny učebny budou posuvné - tři dřevěné rámy o celkové délce cca 4,50 m budou osazené na posuvném systému. Vstup do skladu a kabinetu bude pomocí dřevěných dveří.

Dřevěné konstrukce budou opatřeny ochranným nátěrem ekologickými lazurovacími laky.

Učebna bude vybavena digitálním zařízením - interaktivní tabulí, dataprojektorem, reproduktory WIFI připojením a pod. V učebně bude barelový výdejník pitné vody.

Navržená digitální učebna rozšíří učební prostory školy a především poslouží žákům jako změna prostředí pro výuku zejména v letních měsících. Vstup do objektu bude bezbariérový. Přístup k učebně bude pomocí stávajícího chodníku z betonové dlažby.

Učebna bude napojena na rozvody NN v areálu školy

b) *účel užívání stavby,*

Objekt slouží a bude sloužit provozu ZŠ.

c) *trvalá nebo dočasná stavba,*
Trvalá stavba

d) *informace o vydaných rozhodnutích o povolení výjimky z technických požadavků na stavby a technických požadavků zabezpečujících bezbariérové užívání stavby,*
Bez výjimek

e) *informace o tom, zda a v jakých částech dokumentace jsou zohledněny podmínky závazných stanovisek dotčených orgánů,*
Podmínky dotčených orgánů jsou splněny a zapracovány.

f) *ochrana stavby podle jiných právních předpisů¹⁾ - kulturní památka apod.,*
Stavba není chráněna.

g) *navrhované parametry stavby - zastavěná plocha, obestavěný prostor, užitná plocha, počet funkčních jednotek a jejich velikosti apod.,*

zastavěná plocha	cca	65,00 m ²
obestavěný prostor	cca	220,00 m ³

h) *základní bilance stavby - potřeby a spotřeby médií a hmot, hospodaření s dešťovou vodou, celkové produkované množství a druhy odpadů a emisí, třída energetické náročnosti budov apod.,*

Vodovod

Není řešeno. V učebně bude barelový výdejník pitné vody.

Kanalizace

Není řešeno. Dešťové vody budou svedeny na terén.

Plynovod

Není řešeno.

Vytápění

Není řešeno - sezónní objekt.

Větrání

Větrání objektu bude přirozené - volnými bočními stěnami.

Rozvody elektro

V objektu budou provedeny rozvody NN osvětlení a zásuvky. Zásuvky 230 V určené k zapojení PC techniky budou tvořit samostatný okruh. Budou provedeny rozvody slaboproudu.

Energetická náročnost

Není řešeno - sezónní objekt.

Odpady

Odpady produkované během výstavby objektu budou malého množství a obvyklé. Odpady budou tříděny a budou likvidovány na řízené skládce. Odpady produkované během provozování učebny žáky ZŠ budou běžného komunálního charakteru.

i) *základní předpoklady výstavby - časové údaje o realizaci stavby, členění na etapy,*

Výstavba nebude členěna na jednotlivé etapy. Předpokládaná doba stavby bude cca 1 měsíc.

j) orientační náklady stavby.

CELKEM**1 280 000,00 Kč****B.2.2. Celkové urbanistické a architektonické řešení**a) *urbanismus - územní regulace, kompozice prostorového řešení,*

Učebna bude umístěna v areálu školy - budovy občanské vybavenosti v okraji města Hodonín v ploše OV - plochy občanského vybavení.

b) *architektonické řešení - kompozice tvarového řešení, materiálové a barevné řešení.*

Jednoduchý objekt obdélníkového tvaru dřevěné konstrukce s pultovou střechou

B.2.3. Celkové provozní řešení, technologie výrobya) *vyhodnocení navrhovaného stavu*

Je provedeno posouzení navrženého prostoru učebny s ohledem na požadavky platné vyhlášky č.410/2005 Sb. ze dne 4.10.2005

*Prostorové podmínky***§ 3***(2) Pozemek zařízení pro výchovu a vzdělávání a provozoven pro výchovu a vzdělávání poskytující základní vzdělání musí mít k dispozici zpevněnou plochu a travnatou plochu pro přestávkový pobyt žáků, dále plochu pro tělovýchovu a sport; povrch této plochy musí odpovídat normovým požadavkům české technické normy upravující kvalitu a bezpečnost povrchu^{4a}). Pozemek musí být oplocen z důvodu ochrany zdraví a zajištění bezpečnosti žáků.*Splněno - objekt bude v areálu ZŠ na oploceném pozemku o výměře 13 933 m²**§ 4***(2) V prostorech zařízení pro výchovu a vzdělávání s výjimkou škol v přírodě a provozoven pro výchovu a vzdělávání⁶) musí na 1 žáka připadnout v učebnách nejméně 1,65 m², v odborných pracovnách, laboratořích a počítačových učebnách, v jazykových učebnách a učebnách písemné a elektronické komunikace nejméně 2 m². V učebnách pracovních činností základních škol musí připadnout na 1 žáka nejméně 4 m². Ve školách uskutečňujících vzdělávací program pro žáky se speciálními vzdělávacími potřebami se stanoví plocha na 1 žáka v teoretických učebnách nejméně 2,3 m².***Digitální učebna**Plocha pro výuku v učebně je variabilní a předpokládá se různé využití učebny. Plocha učebny je cca 8,00 m x 6,00 m = 48,00 m²

1. klasická výuka	1,65 m ² na žáka	cca 29 žáků
2. odborné práce - jazykové učebny	2,00 m ² na žáka	cca 24 žáků
3. pracovní činnosti	4,00 m ² na žáka	cca 12 žáků

Kapacita venkovní učebny je dostatečná pro běžnou výuku pro běžnou třídu o počtu 29 dětí, pro zájmovou činnost - kroužky a pod. je dostatečná po polovinu třídy 12 dětí

§8 Školy v přírodě

(1) *Ve školách v přírodě 9b) se výuka zajišťuje v pobytové místnosti s plochou minimálně 1,5 m² podlahové plochy na 1 žáka. Pokud se volný čas tráví ve vnitřních prostorách, musí jít o pobytové místnosti s plochou minimálně 1,5 m² na 1 žáka nebo minimálně 3 m² na 1 dítě předškolního věku.*

klasická výuka

1,50 m² na žáka

cca 32 žáků

Při posouzení dle §8 je učebna dostatečná pro běžnou výuku pro běžnou třídu o počtu 30 dětí.

Vybavení učebny

Sociální zařízení pro žáky - bude využíváno sousední budovy základní školy v docházkové vzdálenosti do 50 m. Šatna není řešena, předpokládaný provoz je letních měsíců, ale učebna může být vybavena věšáky na boční stěně.

Bude splněn §11 vyhlášky a učebna bude vybavena vhodným nábytkem, který bude splňovat přílohu č.2 vyhlášky.

Bude splněn §13 vyhlášky a učebna bude vybavena vhodným osvětlením - led světly, které budou odpovídat normovým požadavkům.

Učebna bude vybavena digitálním zařízením - interaktivní tabulí, dataprojektorem, reproduktory WIFI připojením a pod.

B.2.4. Bezbariérové užívání stavby

Zásady řešení přístupnosti a užívání stavby osobami se sníženou schopností pohybu nebo orientace včetně údajů o podmínkách pro výkon práce osob se zdravotním postižením.

Objekt učebny bude osazen cca 15 cm nad okolní terén. Vstup do učebny bude bezbariérový - bude osazena dřevěná rampa šířky 120 cm ve sklonu 1:8.

B.2.5. Bezpečnost při užívání stavby

Provozovatel je povinen stavbu udržovat v dobrém technickém stavu tak, aby nevznikala nebezpečí ohrožující uživatele a návštěvníky, stejně tak má povinnost dodržovat požární a hygienické předpisy.

B.2.6. Základní charakteristika objektů**a) stavební řešení,**

Venkovní učebna bude jednoduché dřevěné konstrukce rozměrů 10,0 x 6,50 m s pultovou střechou, která bude osazena na základových pasech.

b) konstrukční a materiálové řešení,

Jedná se o jednoduchý objekt, který bude montovaný z dřevěných prvků - zakladacích trámů, sloupů, vaznic a kroků.

c) mechanická odolnost a stabilita.

Objekt bude dostatečně tuhý a kotvený do základových pasů.

B.2.7. Základní charakteristika technických a technologických zařízení**a) technické řešení**

Není řešeno

b) výčet technických a technologických zařízení

Učebna bude vybavena digitálním zařízením - interaktivní tabulí, dataprojektorem, reproduktory WIFI připojením a pod.

B.2.8. Zásady požárně bezpečnostního řešení

Viz samostatné požárně bezpečnostní řešení

B.2.9 Zásady hospodaření s energiemi

Není řešeno - jedná se o sezónní objekt.

B.2.10. Hygienické požadavky na stavby, požadavky na pracovní a komunální prostředí

Zásady řešení parametrů stavby - větrání, vytápění, osvětlení, zásobování vodou, odpadů apod., a dále zásady řešení vlivu stavby na okolí - vibrace, hluk, prašnost apod.

Veškeré použité materiály budou hygienicky nezávadné a nebudou zdrojem škodlivin (výpary, záření apod.). Nakládání s odpady se bude řídit zákonem o odpadech a vyhláškou, kterou se stanoví katalog odpadů.

B.2.11. Ochrana stavby před negativními účinky vnějšího prostředí**a) ochrana před pronikáním radonu z podloží**

Jedná se o volný neuzavřený objekt - přirozeně větraný. V místě stavby bude provedeno měření zemního radonu.

b) ochrana před bludnými proudy

Není řešeno

c) ochrana před technickou seizmicitou

Netýká se

d) ochrana před hlukem

Objekt učebny je navržen ve školním areálu v klidové části města.

e) protipovodňová opatření

Netýká se

f) ostatní účinky (vliv poddolování, výskyt metanu apod.)

Netýká se

B.3. Připojení na technickou infrastrukturu**a) napojovací místa technické infrastruktury**

Objekt učebny bude napojen na rozvod NN ve školním areálu na připojovací skříň, která je u objektu výměňkové stanice a skladu.

b) připojovací rozměry, výkonové kapacity a délky

Připojení bude provedeno zemním kabelem o délce cca 15,00 m.

B.4. Dopravní řešení**a) popis dopravního řešení**

Stávající dopravní řešení.

b) napojení území na stávající dopravní infrastrukturu

Pozemek školního areálu objekt je napojen na místní komunikace města.

c) doprava v klidu

Není řešeno

B.5. Řešení vegetace a souvisejících terénních úprav

Jedná se o nový objekt na ploše - ostatní plocha - zeleň. V místě určeném pro stavby není provedena výsadba zeleně.

B.6. Popis vlivů stavby na životní prostředí a jeho ochrana

a) vliv na životní prostředí - ovzduší, hluk, voda, odpady a půda

Vodní hospodářství

- Umístění záměru a vyznačení širších vztahů

Návrh obsahuje situaci širších vztahů s vyznačením umístěním záměru. Z hlediska vodohospodářských zájmů je objekt mimo záplavové území města.

Objekt není v ochranném pásmu léčivých zdrojů a minerálních vod.

- Zajištění pitné, užitkové, požární a provozní vody

Pitná voda je do areálu školy přivedena z veřejného vodovodu města.

- Likvidace jednotl. odpadních vod

Dešťové vody ze střechy objektu budou svedeny na terén.

- Manipulace s látkami nebezpečnými vodám

Nepředpokládá se

- Střety s jinými vodohospodářskými zájmy

Střety s podzemním vedením veřejného vodovodu a kanalizace se nepředpokládají.

Ovzduší

Neřešeno

Řešení ochrany proti hluku

Neřešeno.

Řešení ochrany přírody a krajiny nebo vodních zdrojů a léčebných pramenů

Neřešeno.

Návrh ochranných a bezpečnostních pásem vyplývajících z charakteru realizované stavby

Neřešeno.

Řešení likvidace odpadů nebo jejich využití (recyklace), řešení likvidace splašk. a dešťových vod

Neřešeno.

b) vliv na přírodu a krajinu (ochrana dřevin, ochrana památných stromů, ochrana rostlin a živočichů apod.), zachování ekologických funkcí a vazeb v krajině

Jedná se o stavbu v zastavěné části města ve školském areálu.

c) vliv na soustavu chráněných území Natura 2000

Neřešeno.

d) návrh zohlednění podmínek ze závěru zjišťovacího řízení nebo stanoviska EIA

Neřešeno.

e) navrhovaná ochranná a bezpečnostní pásma, rozsah omezení a podmínky ochrany podle jiných právních předpisů

Neřešeno.

B.7. Ochrana obyvatelstva

Splnění základních požadavků z hlediska plnění úkolů ochrany obyvatelstva
Není řešeno.

B.8 Zásady organizace výstavby

a) potřeby a spotřeby rozhodujících médií a hmot, jejich zajištění

Zásobování NN staveniště bude zajišťováno ze stávajícího rozvodu NN v areálu.

b) odvodnění staveniště

Neřešeno.

c) napojení staveniště na stávající dopravní a technickou infrastrukturu

Staveniště je vymezeno - areál základní školy

d) vliv provádění stavby na okolní stavby a pozemky

Stavební činností v prostoru staveniště nedojde k narušení ochrany veřejných zájmů

e) ochrana okolí staveniště a požadavky na související asanace, demolice, kácení dřevin

Neřešeno.

f) maximální zábory pro staveniště (dočasné / trvalé)

Nebudou prováděny zábory pro zařízení staveniště

g) maximální produkovaná množství a druhy odpadů a emisí při výstavbě, jejich likvidace

TABULKA PŘEDPOKLÁDANÉHO ODPADU ZA STAVBY

Kód druhu odpadu	Název druhu odpadu	kategorie	Kód	množství odpadu (kg)	likvidace
030102	piliny	0	-	20	sběrna odpadu
080105	vytvrzená barva, lak	N	Y12	5	sběrna odpadu
120102	ostatní železný kov	0	-	2	sběrna odpadu
150101	papír a lepenkové obaly	0	-	20	sběrna odpadu
150102	plastové obaly	0	-	10	sběrna odpadu
150103	dřevěné obaly	0	-	10	sběrna odpadu
170904	Směsné stavební a demoliční odpady	0	R5	10000	řízená skládka
170203	plast	0	-	5	sběrna odpadu
170301	asfalt s dehtem	N	-	5	sběrna odpadu
170404	zinek (pozinkovaný plech)	0	-	5	sběrna odpadu
170405	železo, ocel	0	-	5	sběrna odpadu
170408	kabely - odřezky	0	-	5	sběrna odpadu
170602	ostatní izolační materiály	0	-	6	sběrna odpadu

h) bilance zemních prací, požadavky na přísun nebo deponie zemin

Bude prováděn výkop o objemu cca 9,50 m³ zeminy

i) ochrana životního prostředí při výstavbě

V rámci ochrany životního prostředí bude odpad vzniklý při výstavbě ekologicky zlikvidován. Stavební odpad bude zaříděn dle přílohy č.1 Vyhlášky 381/2001 Sb. v platném znění, kterou se vydává Katalog odpadů k zákonu č.125/1997 o odpadech. Druh odpadu: 17 Stavební a demoliční odpad. Odpad se bude odvážet na určenou skládku, likvidován ve spalovně nebo odprodán do sběrných surovin. Likvidace obalů ze zabudovaných výrobků a materiálu je povinností jednotlivých subdodavatelů.

j) zásady bezpečnosti a ochrany zdraví při práci na staveništi, posouzení potřeby koordinátora bezpečnosti a ochrany zdraví při práci podle jiných právních předpisů

Bezpečnost a ochrana zdraví bude zajišťována dle Nařízení vlády č.361/2007 Sb., kterým se stanoví podmínky ochrany zdraví při práci včetně novely NV č. 68/2010 Sb .

Všechny práce budou prováděny v souladu s platnými předpisy, vyhláškami a normami. Bude respektováno NV č.591/2006 Sb.o bezpečnosti a ochraně zdraví na staveništi a NV č.362/2005 Sb. o bližších požadavcích na bezpečnost a ochranu zdraví při práci na pracovištích s nebezpečím pádu z výšky nebo do hloubky.

Modernizace bude provedena dle schválené projektové dokumentace.

k) úpravy pro bezbariérové užívání výstavbou dotčených staveb

Stávající AREÁL ZŠ.

l) zásady pro dopravní inženýrská opatření

Staveniště je ve stávajícím areálu školy, který je napojen na místní komunikace.

m) stanovení speciálních podmínek pro provádění stavby (provádění stavby za provozu, opatření proti účinkům vnějšího prostředí při výstavbě apod.)

Práce na stavbě budou prováděny a v pracovní dny v obvyklou pracovní dobu, ale s ohledem na provoz školy.

n) postup výstavby, rozhodující dílčí termíny.

Stavba bude zahájena po vydání ohlášení stavby. Doba stavby se předpokládá cca 1 měsíc se zahájením 06/2022. Práce budou prováděny odbornou stavební firmou.

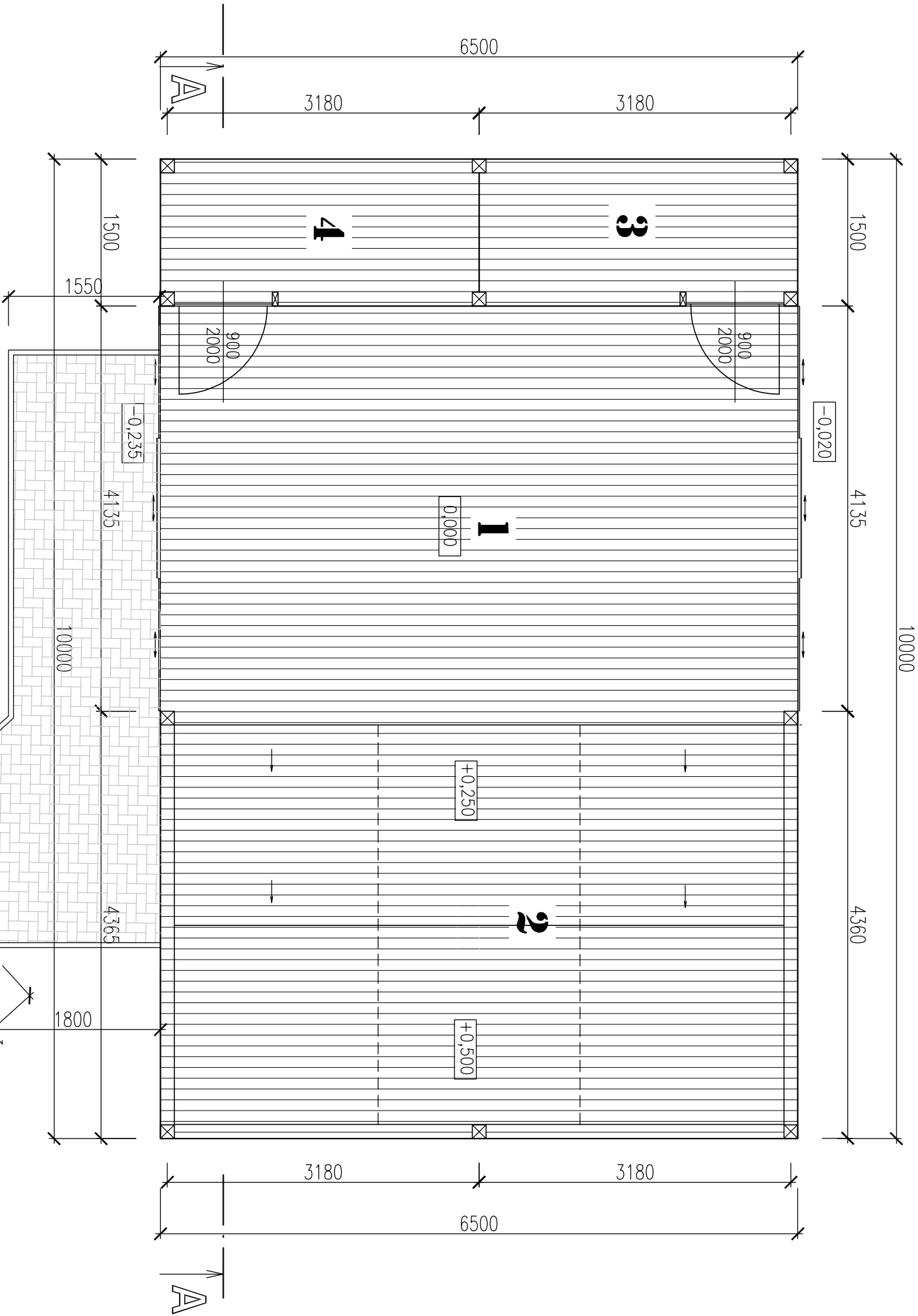
B.9 Celkové vodohospodářské řešení

Netýká se



A

04



LEGENDA MÍSTNOSTÍ:

Č.M.:	Název místnosti:	m2	Podlaha:
1	Účebna	55,00	palubky
2	Posuvná podia	25,40	palubky
3	Kabinet učitele	4,60	palubky
4	Sklad	4,60	palubky

LEGENDA MATERIÁLŮ:

-
- Dřevěné opláštění 18 mm

Dřevěná teracová palubka

Obsah výkresu:

PUDORYS PRÍZEMÍ

Zadp. projektant:

Ing. LUDĚK MATYÁŠ

Kreslil:

Ing. LUDĚK MATYÁŠ

Město stáby:

Kg HODONÍN, parc.č. 2059/19

Stupeň dokumentace:

PROJEKT PRO OHLÁŠENÍ STAVBY

Investor:

Město Hodonín (IČO 00284891)
Národní třída 373/25, 69501 Hodonín

Ing. MATYÁŠ LUDĚK

projektová a stavební kancelář
Lovočický 183, 683 54 Olomouc
mobil : 602 570 810
e-mail : matyasek@seznam.cz

Měřítko:

1 : 50

Datum:

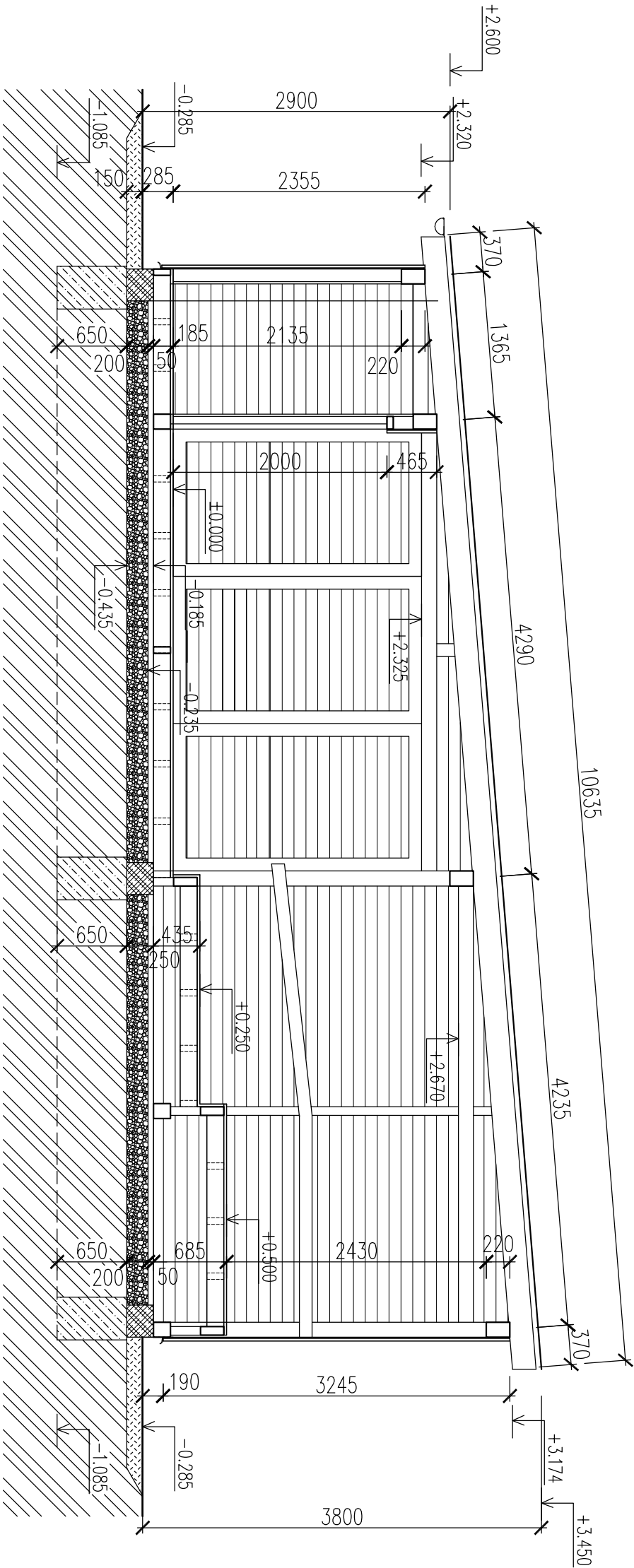
04/2022

Formát:

A4

Číslo zakázky:

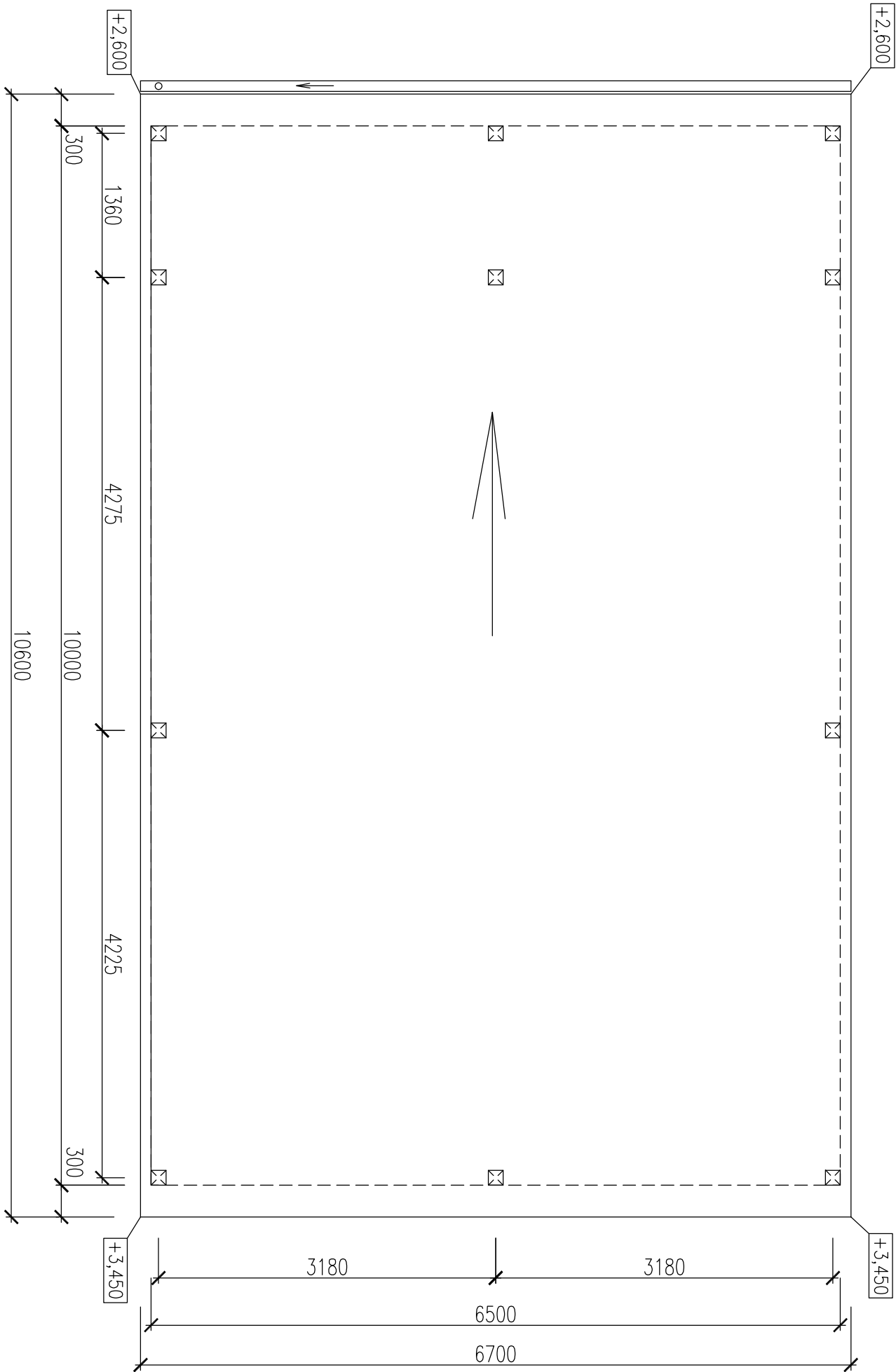
02




LEGENDA MATERIÁLŮ:

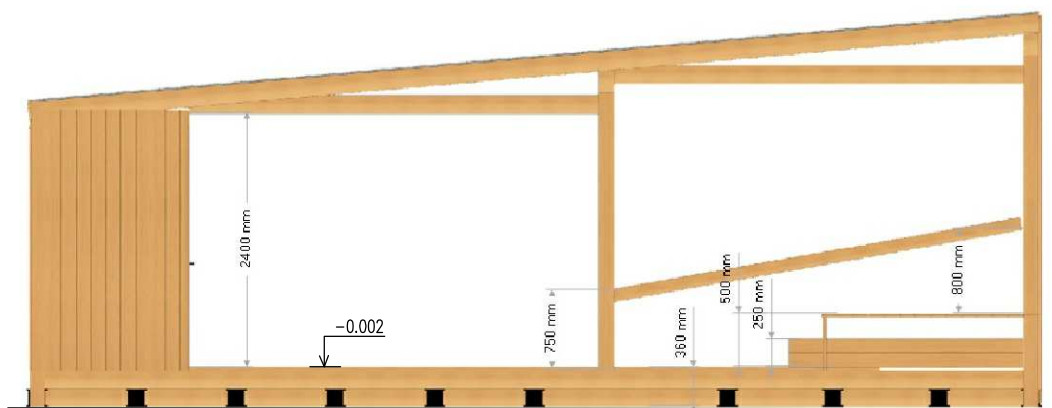
- Tvarovky ztr. bednění tl. 300 mm
- výplň beton C20/25
- Beton prostý C12/15
- Štěrkový podsyp frakce 4–8
- Sypaná zhutněná zemina
- Rostlá zemina
- Dřevěný obklad – palubky tl.24 mm

Obsah výkresu:		ŘEZ A - A			<div>Ing. MATYÁŠ LUDĚK</div> <div>projektová a inženýrská kancelář</div> <div>Lovočický 183, 683 54 Olomouc</div> <div>mobil : 492 570 810</div> <div>e-mail : matyag@seznam.cz</div>
Zadp. projektant:	Ing. LUDĚK MATYÁŠ				
Kreslil:	Ing. LUDĚK MATYÁŠ				
Stavba:					
Venkovní digitální učebna Hodonín					
Město státní:	kčl HODONÍN	prnc.č. 2059/19			
Stupeň dokumentace:	PROJEKT PRO OHŘŠENÍ STAVBY				
Investor:	Město Hodonín (IČO 00284891) Národní třída 373/25, 69501 Hodonín				
Číslo výkresu:					03

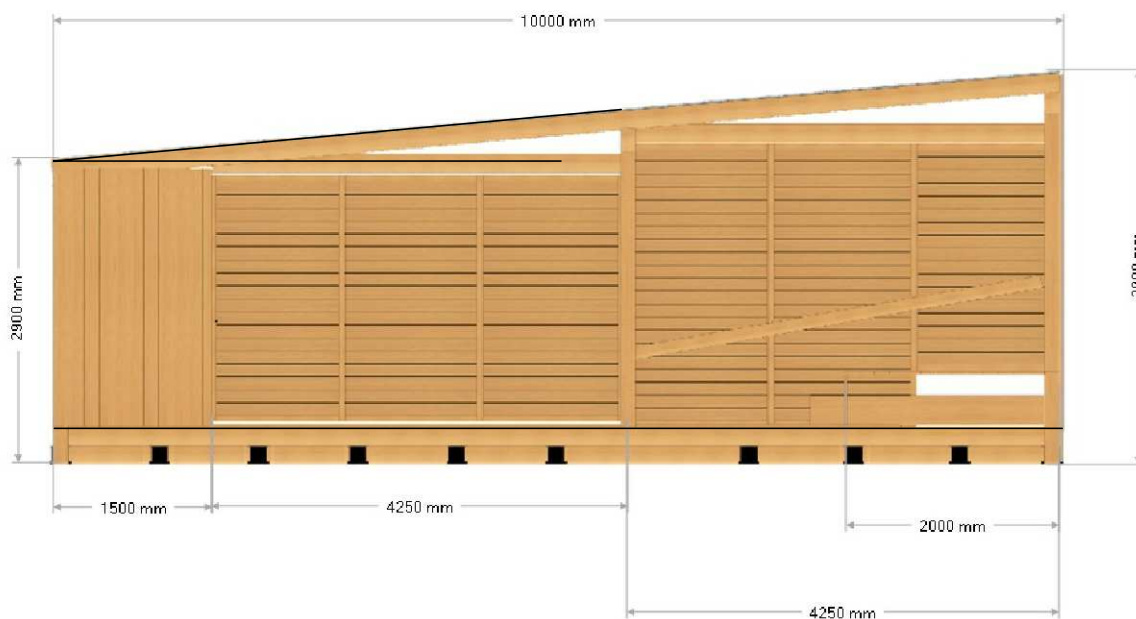



Obsah výkresu:		PŮDORYS STŘECHY		
Zadp. projektant:	Ing. LUDĚK MATYÁŠ			
Kreslí:	Ing. LUDĚK MATYÁŠ			
Stavba:				
Venkovní digitální učebna Hodonín				
Město stáby:	kčl HODONÍN, parc.č. 2059/19			
Stupeň dokumentace:	PROJEKT PRO OHLÁŠENÍ STAVBY			
Investor:	Město Hodonín (IČO 00284881) Narodní třída 373/25, 68501 Hodonín			
Císlo výkresu:		Ing. MATYÁŠ LUDĚK projektová a inženýrská firma Lovčický 183, 683 54 Olomouc mobil : 602 570 810 e-mail : matyag@seznam.cz		
Č. zadávký:		Měřtko: 1 : 50		
Formát: A4		Datum: 04/2022		
04				

ŘEZ A - A



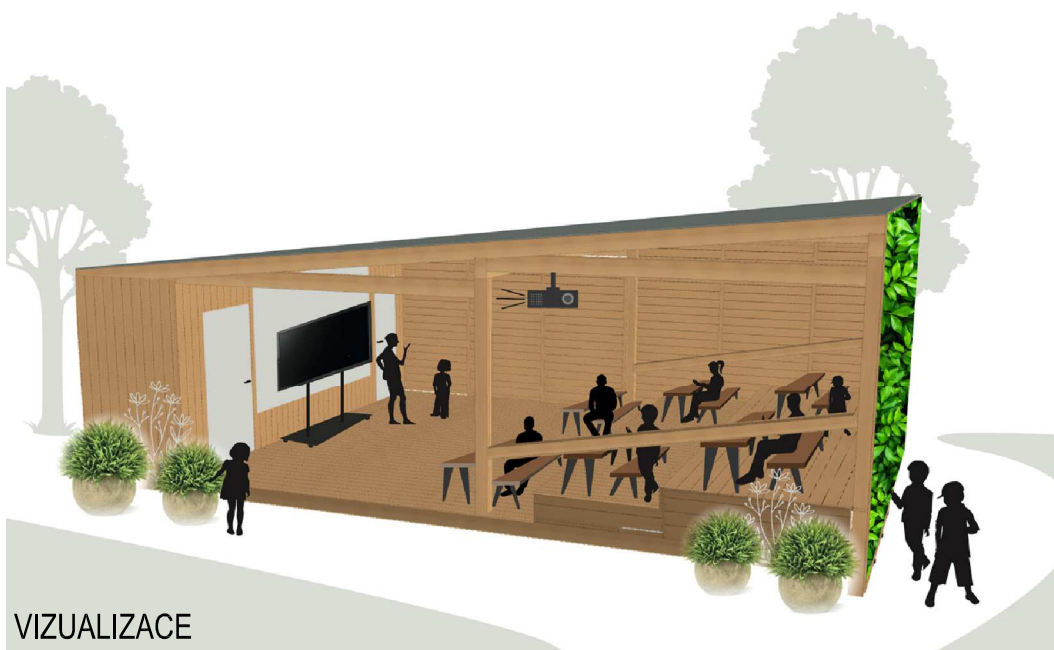
POHLED BOČNÍ




Obsah výkresu:		ŘEZ A - A, POHLED BOČNÍ			Ing. MATYÁŠ LUDĚK projektová a znalecká kancelář Lovčičky 183, 683 54 Otínice mobil : 602 570 810 e-mail : maling@seznam.cz		
Zodp. projektant:	Ing. LUDĚK MATYÁŠ						
Kreslil:	Ing. LUDĚK MATYÁŠ						
Stavba:					Měřítko: 1 : 75		
Venkovní digitální učebna Hodonín					Datum: 04/2022		
Místo stavby:	kú HODONÍN	parc.č. 2059/19				Formát: A4	
Stupeň dokumentace:	PROJEKT PRO OHLÁŠENÍ STAVBY					Č. zakázky:	
Investor:	Město Hodonín (IČO 00284891) Národní třída 373/25, 69501 Hodonín					Číslo výkresu: 05	



VIZUALIZACE



VIZUALIZACE

Obsah výkresu:		VIZUALIZACE			Ing. MATYÁŠ LUDĚK projektová a znalecká kancelář Lovčičky 183, 683 54 Otínice mobil : 602 570 810 e-mail : mating@seznam.cz
Zodp. projektant:	Ing. LUDĚK MATYÁŠ				
Kreslil:	Ing. LUDĚK MATYÁŠ				
Stavba:					Měřítko: schema
Venkovní digitální učebna Hodonín					Datum: 04/2022
					Formát: A4
Místo stavby:	kú HODONÍN parc.č. 2059/19				Č. zakázky:
Stupeň dokumentace:	PROJEKT PRO OHLAŠENÍ STAVBY				
Investor:	Město Hodonín (IČO 00284891) Národní třída 373/25, 69501 Hodonín				Číslo výkresu: 06